

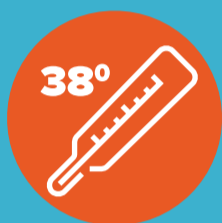
ОПАСНО!

ГРИПП



Грипп - это инфекционное заболевание дыхательных путей, передающееся воздушно-капельным путем. Источник инфекции - больной человек, который опасен для окружающих до 7 дней от начала заболевания.

СИМПТОМЫ



**РЕЗКИЙ ПОДЪЕМ
ТЕМПЕРАТУРЫ
ТЕЛА**



**ГОЛОВНАЯ
БОЛЬ**



**ЛОМОТА
В МЫШЦАХ
И СУСТАВАХ**



**БОЛЬ/ЖЖЕНИЕ
В ГОРЛЕ**



**СУХОЙ
КАШЕЛЬ
И ЗАТРУДНЕННОЕ,
УЧАЩЕННОЕ
ДЫХАНИЕ**



СЛАБОСТЬ



**ЖЕЛУДОЧНО-
КИШЕЧНЫЕ
РАССТРОЙСТВА
(ТОШНОТА,
РВОТА, ПОНОС)**



**БОЛЬ
ПРИ ДВИЖЕНИИ
ГЛАЗ, ВКЛЮЧАЯ
ОСТРУЮ РЕАКЦИЮ
НА СВЕТ**

ПРОФИЛАКТИКА



**ВЕСТИ
ЗДОРОВЫЙ
ОБРАЗ ЖИЗНИ**



**РЕГУЛЯРНО
МЫТЬ РУКИ
С МЫЛОМ ИЛИ
ДЕЗИНФИЦИРУЮЩИМ
СРЕДСТВОМ**



**ИСПОЛЬЗОВАТЬ
ОДНОРАЗОВЫЕ
САЛФЕТКИ ПРИ
ЧИХАНИИ
И КАШЛЕ**



**СВОЕВРЕМЕННО
ВАКЦИНИРОВАТЬСЯ***



**ИЗБЕГАТЬ
БОЛЬШОГО
СКОПЛЕНИЯ
ЛЮДЕЙ**



**ИЗБЕГАТЬ
КОНТАКТОВ
С БОЛЬНЫМИ**

ЕСЛИ ВЫ ЗАБОЛЕЛИ, НЕОБХОДИМО:



**ОСТАВАТЬСЯ ДОМА
И СОБЛЮДАТЬ
ПОСТЕЛЬНЫЙ
РЕЖИМ**



**НЕ ЗАНИМАТЬСЯ
САМОЛЕЧЕНИЕМ,
А ВЫЗВАТЬ
ВРАЧА**



**ИСПОЛЬЗОВАТЬ
СРЕДСТВА
ИНДИВИДУАЛЬНОЙ
ЗАЩИТЫ**



**ОБИЛЬНОЕ
ПОТРЕБЛЕНИЕ
ТЕПЛОЙ
ЖИДКОСТИ**



**ПРОВОДИТЬ
ВЛАЖНУЮ
УБОРКУ**



**ПРОВЕТРИВАТЬ
ПОМЕЩЕНИЕ**



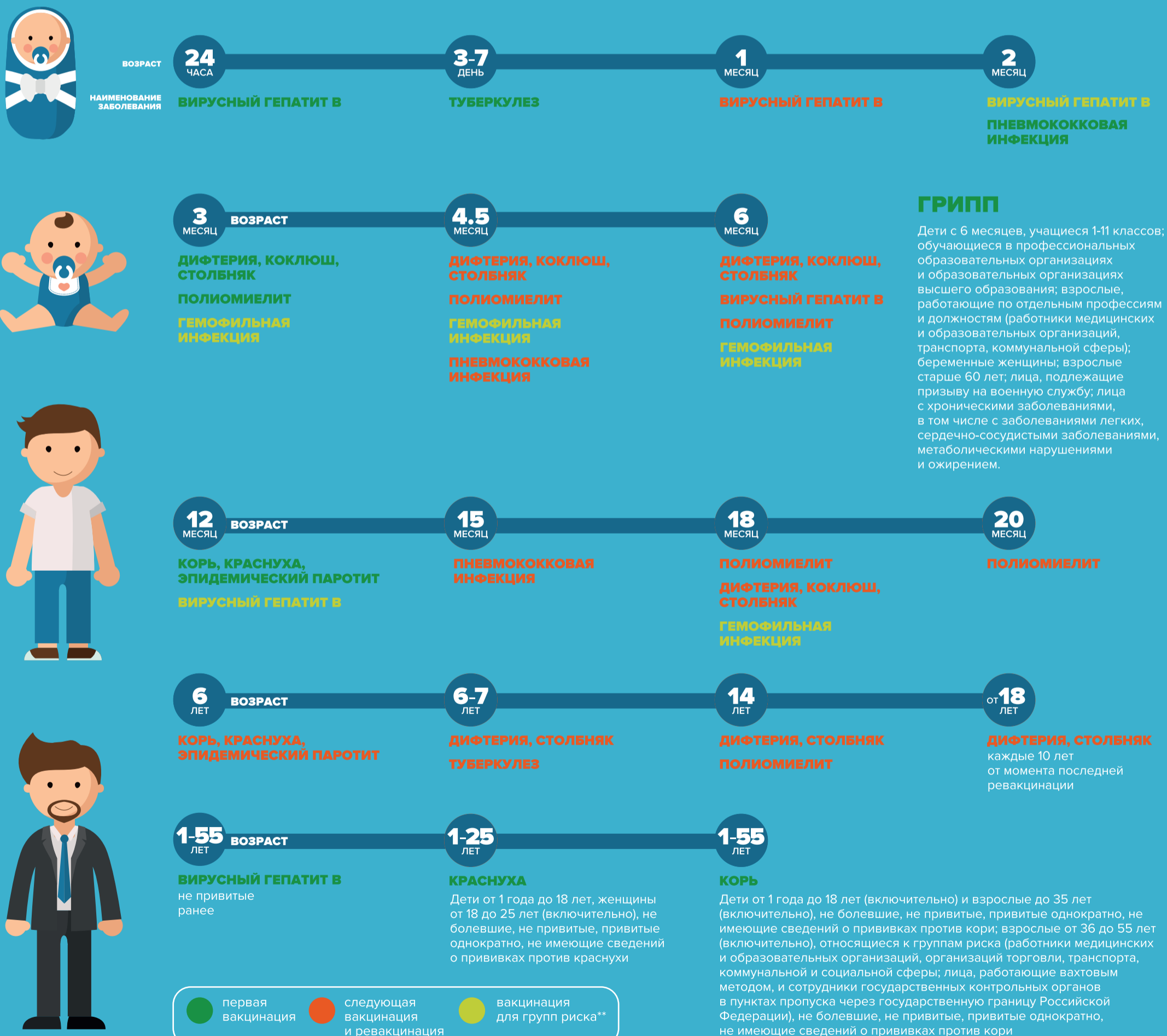
ВАЖНО! ПРИВИВКИ



Национальный календарь профилактических прививок* Российской Федерации по числу инфекций соответствует лучшим мировым практикам.

Сегодня он включает вакцинацию против **12** инфекционных заболеваний: корь • краснуха • полиомиелит • эпидемический паротит • туберкулез • столбняк • дифтерия • гепатит В • коклюш • гемофильная инфекция • пневмококковая инфекция • грипп.

БЕСПЛАТНО ДЛЯ ГРАЖДАН РОССИИ



* Приказ Минздрава России от 21.03.2014 № 125н «Об утверждении национального календаря профилактических прививок и календаря профилактических прививок по эпидемическим показаниям».

**Информацию о принадлежности к группе риска вы можете получить у своего лечащего врача: педиатра или терапевта.



БЕСПЛАТНАЯ МЕДИЦИНСКАЯ ПОМОЩЬ

ПЛАТНО ИЛИ БЕСПЛАТНО?

В соответствии с частью 1 ст. 41 Конституции Российской Федерации, все граждане Российской Федерации имеет право на получение **бесплатной медицинской помощи**¹. Ее объемы и виды определены базовой программой государственных гарантий бесплатного оказания гражданам медицинской помощи.

НЕ ПОДЛЕЖАТ ОПЛАТЕ ЗА СЧЕТ ЛИЧНЫХ СРЕДСТВ ГРАЖДАН:

- оказание медицинских услуг, назначение и применение лекарственных препаратов, включенных в перечень ЖНВЛП, медицинских изделий, компонентов крови, лечебного питания, в т.ч. специализированных продуктов лечебного питания
- назначение и применение по медицинским показаниям лекарственных препаратов, не входящих в перечень ЖНВЛП, в случаях их замены из-за индивидуальной непереносимости, по жизненным показаниям
- размещение в маломестных палатах (боксах) по медицинским и (или) эпидемиологическим показаниям, установленным уполномоченным федеральным органом исполнительной власти
- транспортные услуги при сопровождении медработником пациента, находящегося на лечении в стационаре (в случае необходимости проведения такому пациенту диагностических исследований в другой медицинской организации)
- транспортировка и хранение в морге поступившего для исследования биологического материала, трупов пациентов, умерших в медицинских и иных организациях, утилизация биологического материала
- медицинская деятельность, связанная с донорством органов и тканей человека в целях трансплантации (пересадки), включающая проведение мероприятий по медобследованию донора, обеспечение сохранности донорских органов и тканей до их изъятия у донора, изъятие донорских органов и тканей, хранение и транспортировку донорских органов и тканей
- пребывание в стационаре, включая предоставление спального места и питания, при совместном нахождении одного из родителей, иного члена семьи или иного законного представителя с ребенком до достижения им возраста 4-х лет, а с ребенком старше – при наличии медицинских показаний

НАРУШЕНИЯМИ ПРАВ ГРАЖДАН НА ПОЛУЧЕНИЕ БЕСПЛАТНОЙ МЕДИЦИНСКОЙ ПОМОЩИ СЧИТАЮТСЯ:



взимание медицинским персоналом денежных средств за оказание медицинской помощи, предусмотренной Программой государственных гарантий и территориальной программой государственных гарантий



взимание денежных средств за предоставление платных медицинских услуг, не предусмотренных Программой госгарантий, на осуществление которых у медицинской организации не имеется соответствующего разрешения



взимание денежных средств за выдачу направлений на лечение, рецептов на отпуск лекарственных средств



приобретение за счет средств пациентов лекарственных средств и медицинских изделий из утвержденного территориальной программой государственных гарантий перечня жизненно необходимых важнейших лекарственных препаратов и медицинских изделий



несоблюдение сроков предоставления медицинской помощи в экстренной, неотложной и плановой форме, установленных территориальной программой государственных гарантий

В РАМКАХ ПРОГРАММЫ ГОСУДАРСТВЕННЫХ ГАРАНТИЙ БЕСПЛАТНОГО ОКАЗАНИЯ ГРАЖДАНАМ МЕДИЦИНСКОЙ ПОМОЩИ ПРЕДОСТАВЛЯЮТСЯ:

первичная медико-санитарная помощь, в том числе, доврачебная, врачебная и специализированная (поликлиники, дневные стационары);
специализированная медицинская помощь, высокотехнологичная медицинская помощь, являющаяся частью специализированной медицинской помощи (стационары, специализированные центры и клиники);
скорая медицинская помощь, в том числе, скорая специализированная;
паллиативная медицинская помощь в медицинских организациях.

В КАКИХ СЛУЧАЯХ ПРЕДОСТАВЛЯЮТСЯ ПЛАТНЫЕ МЕДИЦИНСКИЕ УСЛУГИ²

Медицинские организации имеют право оказывать платные медицинские услуги в следующих случаях:



НА ИНЫХ УСЛОВИЯХ, ЧЕМ ПРЕДУСМОТРЕНО ПРОГРАММОЙ ГОСУДАРСТВЕННЫХ ГАРАНТИЙ

индивидуальный пост; медицинские изделия и питание, не предусмотренные стандартами; лекарства, не входящие в перечень жизненно необходимых и важнейших (исключение: жизненные показания или замена из-за индивидуальной непереносимости)



ПРИ ВЫДАЧЕ СПРАВОК, ЗА КОТОРЫЕ ВЗИМАЕТСЯ ПЛАТА В СООТВЕТСТВИИ С ЗАКОНОДАТЕЛЬСТВОМ

справки для ГИБДД, учебы, справки для разрешения на ношение оружия, медосмотры при устройстве на работу и т.п.



ПРИ ПРЕДОСТАВЛЕНИИ УСЛУГ АНОНИМНО

исключение: случаи, предусмотренные законодательством РФ



КОНСУЛЬТАЦИИ «УЗКИХ» СПЕЦИАЛИСТОВ И ДИАГНОСТИКА ПО ЖЕЛАНИЮ ПАЦИЕНТА БЕЗ НАПРАВЛЕНИЯ ВРАЧА

исключение: оказание скорой помощи, неотложной или экстренной медицинской помощи



ГРАЖДАНАМ ИНОСТРАННЫХ ГОСУДАРСТВ, ЛИЦАМ БЕЗ ГРАЖДАНСТВА

исключение: лица, застрахованные по обязательному медицинскому страхованию

На оказание платных услуг должен заключаться **ДОГОВОР**. Внимательно прочитайте договор перед подписанием.

ПРИ ПОЛУЧЕНИИ ПЛАТНОЙ УСЛУГИ ТРЕБУЙТЕ



копию устава



копию лицензии



информацию о конкретном медработнике, оказывающем услугу



порядок и стандарты оказания медицинской помощи



информацию о методах оказания медицинской помощи, рисках, последствиях и результатах

ЗАМЕЩЕНИЕ БЕСПЛАТНОЙ МЕДИЦИНСКОЙ ПОМОЩИ ПЛАТНЫМИ МЕДИЦИНСКИМИ УСЛУГАМИ НЕДОПУСТИМО!

¹ Это право реализуется через Программу государственных гарантий бесплатного оказания гражданам Российской Федерации медицинской помощи, утверждаемой Правительством Российской Федерации. Гражданин РФ вправе ознакомиться с содержанием Программы государственных гарантий и территориальной программы государственных гарантий в медицинской организации, страховой медицинской организации, органе управления здравоохранением или территориальном фонде обязательного медицинского страхования субъекта Российской Федерации.

² Постановление Правительства РФ от 04.10.2012 №1006 «Об утверждении Правил предоставления медицинскими организациями платных услуг»

ВО ВСЕХ ОСТАЛЬНЫХ СЛУЧАЯХ МЕДИЦИНСКАЯ ПОМОЩЬ ДОЛЖНА БЫТЬ ОКАЗАНА БЕСПЛАТНО!

ПРЕДЕЛЬНЫЕ СРОКИ ОЖИДАНИЯ МЕДИЦИНСКОЙ ПОМОЩИ



Сроки ожидания медицинской помощи закреплены Программой государственных гарантий бесплатного оказания медицинской помощи. **Невыполнение установленных сроков является прямым нарушением прав граждан!**

МЕДИЦИНСКАЯ ПОМОЩЬ В ЭКСТРЕННОЙ ФОРМЕ ОКАЗЫВАЕТСЯ ПАЦИЕНТУ БЕЗОТЛАГАТЕЛЬНО И БЕСПЛАТНО В СООТВЕТСТВИИ С ЗАКОНОМ № 323-ФЗ «ОБ ОСНОВАХ ОХРАНЫ ЗДОРОВЬЯ ГРАЖДАН В РОССИЙСКОЙ ФЕДЕРАЦИИ».

20
мин

ЭКСТРЕННАЯ МЕДИЦИНСКАЯ ПОМОЩЬ

НЕ БОЛЕЕ **20 МИНУТ** С МОМЕНТА ВЫЗОВА

оказывается при внезапных острых заболеваниях, обострении хронических заболеваний, представляющих угрозу жизни пациента. Такую помощь медики обязаны оказать безотлагательно и бесплатно, а **ОТКАЗ НЕ ДОПУСКАЕТСЯ**. В этом случае пациент не обязан предъявлять полис ОМС.

2
часа

НЕОТЛОЖНАЯ МЕДИЦИНСКАЯ ПОМОЩЬ

НЕ БОЛЕЕ **2 ЧАСОВ** С МОМЕНТА ОБРАЩЕНИЯ

оказывается при внезапных острых заболеваниях, состояниях, обострении хронических заболеваний без явных признаков угрозы жизни пациента.

В этом случае пациент обязан предъявлять полис ОМС при обращении за медицинской помощью. Однако если у пациента есть в наличии полис ОМС, но предъявить его по объективным причинам в данную минуту он не может, полис может быть предъявлен позднее.

24
часа

СРОКИ ОЖИДАНИЯ ПРИЕМА ВРАЧАМИ

НЕ БОЛЕЕ **24 ЧАСОВ** С МОМЕНТА ОБРАЩЕНИЯ

врачами-терапевтами участковыми, врачами общей практики (семейными врачами), врачами-педиатрами участковыми с момента обращения в медицинскую организацию

14
дней

СРОК ПРОВЕДЕНИЯ КОНСУЛЬТАЦИЙ

НЕ БОЛЕЕ **14 КАЛЕНДАРНЫХ ДНЕЙ** СО ДНЯ ОБРАЩЕНИЯ

врачей-специалистов со дня обращения пациента в медицинскую организацию

14
дней

СРОК ПРОВЕДЕНИЯ ДИАГНОСТИЧЕСКИХ ИССЛЕДОВАНИЙ

НЕ БОЛЕЕ **14 КАЛЕНДАРНЫХ ДНЕЙ** СО ДНЯ НАЗНАЧЕНИЯ

инструментальных (рентгенографические исследования, включая маммографию, функциональная диагностика, ультра-звуковые исследования) и лабораторных исследований при оказании первичной медико-санитарной помощи

30
дней

СРОК ОЖИДАНИЯ ОКАЗАНИЯ СПЕЦИАЛИЗИРОВАННОЙ МЕДИЦИНСКОЙ ПОМОЩИ

НЕ БОЛЕЕ **30 КАЛЕНДАРНЫХ ДНЕЙ** СО ДНЯ ВЫДАЧИ НАПРАВЛЕНИЯ

(за исключением высокотехнологичной медицинской помощи) со дня выдачи направления на госпитализацию

30
дней

СРОК ПРОВЕДЕНИЯ КТ, МРТ И АНГИОГРАФИИ

НЕ БОЛЕЕ **30 КАЛЕНДАРНЫХ ДНЕЙ** СО ДНЯ НАЗНАЧЕНИЯ

при оказании первичной медико-санитарной помощи

* постановление Правительства РФ от 19.12.2015 г № 1382

В СЛУЧАЕ ВОЗНИКНОВЕНИЯ ВОПРОСОВ, СВЯЗАННЫХ СО СРОКОМ ОКАЗАНИЯ УСЛУГ В МЕДИЦИНСКОМ УЧРЕЖДЕНИИ, ОБРАТИТЕСЬ, ПОЖАЛУЙСТА, В АДМИНИСТРАЦИЮ МЕДИЦИНСКОГО УЧРЕЖДЕНИЯ ИЛИ К СТРАХОВОМУ ПРЕДСТАВИТЕЛЮ В СТРАХОВОЙ КОМПАНИИ, ВЫДАВШЕЙ ВАМ ПОЛИС ОМС.



МИНИСТЕРСТВО
ЗДРАВООХРАНЕНИЯ
РОССИЙСКОЙ ФЕДЕРАЦИИ

ПИЛОТНЫЙ ПРОЕКТ МИНЗДРАВА РОССИИ

«ПОСЛУШАЙТЕ, ДОКТОР»



Присоединяйтесь

[/poslushaite.doktor](#)

[/poslushaite_doktor](#)

Нарушено право на бесплатную медпомощь?



Для решения проблем бесплатного оказания медицинской помощи гражданин имеет право обратиться в досудебном порядке:

1

в администрацию медицинской организации (поликлиники, больницы)

2

в Вашу страховую организацию (указана на полисе ОМС) очно или по телефону

3

в Ваш региональный орган здравоохранения (Министерство, Департамент, Комитет, Управление); региональный орган Росздравнадзора или ФОМС (в том числе, обратившись, на их горячие линии)

4

в общественные организации Вашего региона, в том числе, в Общественный совет по защите прав пациента при Вашем региональном органе здравоохранения и Росздравнадзора, а также в профессиональные некоммерческие медицинские и пациентские организации

5

в Минздрав России и Росздравнадзор

ОРГАН ГОСУДАРСТВЕННОЙ
ВЛАСТИ СУБЪЕКТА РФ

ТЕРРИТОРИАЛЬНЫЙ ОРГАН
РОСЗДРАВНАДЗОРА

ТЕРРИТОРИАЛЬНЫЙ ОРГАН
ФОМС